



ASSOCIATION VALLÉE DE L'HÉRAULT

# RAPPORT D'ACTIVITÉ 2022

GEM de BÉZIERS



ASSOCIATION VALLÉE DE L'HÉRAULT



Agence Régionale de Santé  
Occitanie

**GEM • GROUPE D'ENTRAIDE MUTUELLE**

8 bis avenue du pont vieux • 34500 Béziers • Tél. : 04 67 90 24 79 • [gem.beziers@avh34.org](mailto:gem.beziers@avh34.org)

[avh34.org](http://avh34.org) • Siret : 775 997 463 000 51

# Propos introductif du questionnaire

Après deux années entravées par la crise sanitaire, le GEM de Béziers et ses adhérents ont pu, enfin, retrouver la quiétude d'un fonctionnement normal.

Accompagné par une équipe d'animation volontaire, créative et bienveillante, l'année 2022 fut celle de la résilience d'une association, qui depuis deux années, a souffert des restrictions et protocoles sanitaires, venant neutraliser l'objectif même qu'elle s'est fixée, à savoir la socialisation et la convivialité.

Ainsi, au cours de cette année, l'activité a repris pleinement ses droits. La dynamique du bureau et de l'équipe d'animation a permis de retrouver une fréquentation (voir une sur-fréquentation) régulière et assidue, puisque le GEM dénombre 51 adhérents sur l'année 2022 contre 36 en 2021 et 138 personnes ont fréquenté l'association contre 69 en 2021.

Nous percevons ici toute la pertinence et l'utilité sociale d'un tel dispositif qui permet, dans des contextes inédits ou bien habituels, de maintenir et de soutenir le lien et l'entraide afin qu'il perdure dans le temps et ne se délite pas.

La rapport d'activité qui suit, rédigé conjointement par l'équipe d'animation (salariée d'AVH, gestionnaire du Gem) et les membres du bureau de l'association du Gem de Béziers, vient illustrer la vie du Gem en 2022 qui fut riche d'actions, de rencontres et d'expériences.

Enfin, nous tenions mettre l'accent sur le soutien social, moral et parfois psychologique, qu'apportent les animatrices auprès des adhérents. Au carrefour des problématiques sociales, de santé mentale et/ou somatique, l'équipe effectue un travail non négligeable de conseil, d'orientation et de mise en lien avec les secteurs social, sanitaire et médicosocial, et ne se contente pas uniquement d'animer la vie associative et pratique du Gem.

A ce titre, nous regrettons que ces professionnelles engagées, exerçant auprès d'un public fragile et vulnérable, soient « oubliées du Ségur » alors même qu'elles participent, par leur action, à la réhabilitation et la restauration à bien des égards de ces personnes.

Cette revalorisation financée, serait une juste reconnaissance professionnelle permettant de pérenniser l'investissement des acteurs dans leur mission et auprès des publics accompagnés.

Il est donc à souhaiter que cette demande de reconnaissance évolue favorablement.



# 01

LE GEM DE BÉZIERS,  
LA STRUCTURE



# 02

PLACE DU GEM DANS  
L'ENVIRONNEMENT  
ASSOCIATIF  
ET INSTITUTIONNEL



# 03

LES PERSONNES  
ACCUEILLIES



# 04

MODALITÉS  
D'ACCUEILS



# 05

LE RÔLE DE L'ÉQUIPE  
D'ANIMATION



# 06

L'ANNÉE 2022  
VUE PAR  
LES ANIMATRICES



# 07

L'ASSOCIATION  
DES ADHÉRENTS



# 08

VIE ASSOCIATIVE



# 09

CONCLUSION  
ET PERSPECTIVE





# 01

## LE GEM DE BÉZIERS, LA STRUCTURE

La loi 2005-102 du 11 Février 2005 pour l'égalité des droits et des chances, la participation et la citoyenneté des personnes handicapées, prévoit la création de « lieux conviviaux » permettant aux personnes souffrant de troubles psychiques de se retrouver, s'entraider, et organiser ensemble des activités.

La circulaire DGAS du 29 Août 2005 précise les modalités de conventionnement et de financement de ces structures.

L'UNAFAM 34 est à l'origine de la création de trois GEM dans le département ; après s'être associé à son partenaire l'association de la Vallée de l'Hérault, elle lui a confié, par convention, la gestion, l'élaboration et la mise en place du GEM de Béziers.

### SITUATION

Le GEM est installé au 8 bis avenue du pont vieux dans le quartier du faubourg, bien desservi par les bus, accessible en 15 minutes à pied du centre-ville.

Le faubourg est un quartier d'immigration, quartier populaire où les populations d'origines modestes s'y sont succédées partageant le sentiment d'habiter un village dans la ville. Aujourd'hui le quartier demeure un axe de circulation important.

Le GEM est situé à proximité de la Maison de la vie associative qui réunit des centaines d'associations culturelles, sportives, sociales..., de l'espace de quartier Martin Luther King, de l'association Groupement du Faubourg qui organise des manifestations dans le quartier, renseigne et accompagne les gens dans le quartier. A l'étage de notre local, l'association Hospitalité St Jude propose un hébergement pour les familles de détenus éloignées qui viennent rendre visite à leurs proches incarcérés. La cour est occupée le dimanche matin pour distribuer des petits déjeuners aux plus démunis par l'ordre de malte.

### LES LOCAUX

Le local de plain-pied, d'une superficie de 130 m<sup>2</sup> avec un immense jardin de 1200m<sup>2</sup> a été conçu pour répondre au mieux aux besoins des adhérents.

Le volume est divisé en différents espaces structurés :

- Espace réservé aux activités permettant de réaliser toutes sortes d'animations ludiques, de productions notamment en art plastiques, d'activités sportives...
- Un espace disposant d'une grande table permettant d'accueillir 20 à 25 personnes pour le temps du café, les repas, les goûters et les réunions...
- Un espace bureau destiné aux animatrices permettant d'y tenir des entretiens individuels, l'accueil de partenaires et/ou de nouvelles personnes, les réunions de coordination...
- Une cuisine équipée
- Un salon confortable équipé d'une télévision, un lecteur DVD, une Wii, d'une bibliothèque de prêt et d'ordinateurs.
- Un parking





## MODALITÉS D'OUVERTURE

Le GEM fonctionne depuis le 01/10/2006 du lundi au vendredi de 9h00 à 17h30. Les horaires d'ouverture ont été établis pour prendre en compte au mieux les besoins et les envies des personnes accueillies.

Les adhérents du GEM partent avant la tombée de la nuit. En effet, traverser la ville à des heures tardives, pour faire parfois des trajets à pied assez longs, est pour beaucoup d'entre eux source d'insécurité. Le GEM est ouvert le mercredi et le samedi par les adhérents, et pendant les vacances ou quand elles sont en formation par des animatrices.

En 2022, le GEM a fonctionné **227 jours**, dont **57 jours** ouverts par les adhérents.

## EQUIPE D'ANIMATION

Personnel salarié fixe :

- Nadia C. BPJEPS Animation Sociale 1 ETP.
- Anne-Claire D. Licence Sciences Sanitaires et Sociales 0,8 ETP

La complémentarité de leurs compétences offre un accueil différencié et une large palette de propositions aux bénéficiaires du GEM.

Accueils stagiaire :

- Julie G. Stagiaire Educatrice spécialisée, IRTS Montpellier
- Jade B. Stagiaire Monitrice éducatrice, CEMEA Béziers
- Lorenzo G. Stagiaire Educateur spécialisé, Ecole La Rouatière
- Sylvie M. Stagiaire DU Animation atelier d'écriture, Université Paul Valéry Béziers.



# PLACE DU GEM DANS L'ENVIRONNEMENT ASSOCIATIF ET INSTITUTIONNEL

Le GEM est en lien avec la communauté environnante, pour une ouverture et une participation réelle à la vie de la cité.

Il établit des liens avec les institutions sociales et sanitaires, afin de constituer un réseau de services où les adhérents puissent trouver des réponses à leurs besoins.

## PARTENARIATS LIÉS AUX ANIMATIONS

- Les adhérents du GEM participent à des ateliers de découverte des arts proposés par la ville depuis une dizaine d'années. Ces ateliers alternent des visites guidées d'expositions, de monuments et des ateliers d'arts plastiques. Les ateliers se déroulent sur une après-midi, une fois par mois dans un musée de la ville.
- Participation occasionnelle aux manifestations proposées par le service culturel de la Mairie de Béziers.
- Cinéma solidaire à l'hôtel du département : *Le Festival des Solidarités et du Cinéma* est proposé par le Département de l'Hérault en partenariat avec la Fédération des Ciné-clubs de la Méditerranée. Ces séances mensuelles permettent de favoriser le lien et l'accès à la culture, de voir des films sur grand écran et en échanger ensemble à la fin du film.
- Ateliers Culturels avec le service éducatif de la Communauté de commune Sud Hérault au domaine de Roueïre.
- Convention avec Passion Form qui intervient au GEM pour proposer une activité sportive hebdomadaire.
- Ligue de protection des oiseaux : ateliers et animations. Le GEM est un refuge LPO
- Ciné-club : tournage du clip Ramène ta chaise dans le jardin du GEM et en ville. Les adhérents ont sélectionné les courts métrages présentés lors des séances de cinéma en plein air du festival « Ramène ta chaise »
- Les maraudes : préparation de repas pour les personnes sans-abris.
- Association Les Arts sensibles : atelier tango mensuel
- Salle de spectacle La Cigalière : proposition de spectacles

## PARTENARIATS LIÉS AU CHAMP ASSOCIATIF ET MÉDICO-SOCIAL

- Le travail effectué au cœur du GEM est reconnu par le personnel soignant hospitalier public et privé. Sans qu'il y ait besoin d'établir de conventions particulières, des échanges professionnels réciproques se sont établis tout au long de l'année.
- Contact régulier avec l'équipe en charge du suivi de l'accueil familial afin de discuter autour de situations ou de mettre en lien les personnes qui vivent chez des accueillants familiaux lorsqu'elles le souhaitent.
- Association APEAI Ouest Hérault : Rencontres et activités en commun avec l'EAM de Montflourès.
- Organismes de tutelles : échanges avec les tuteurs lors de demandes concernant la participation financière de certaines activités ou séjours. De plus en plus de visiteurs orientés par ces organismes.
- Clinique La Pergola : une convention a été signée avec la Pergola pour faciliter les échanges et les rencontres susceptibles de créer du lien et de l'entraide entre les personnes. Les patients et l'ergothérapeute du Centre de jour de la pergola nous ont rendu visite afin de découvrir le GEM
- Association Episode
- Équipes du CMP, des centres de jour
- MOTIV' ACTIONS
- Rencontre avec l'association Un palier 2 toits
- Appartements de coordination thérapeutique
- APSH 34 (plaisance, SAMSAH TSA...)
- Présentation au CLSM Cœur d'Hérault

## PARTENARIATS INSTITUTIONNELS

- Les animatrices du GEM sont salariées de l'Association Vallée de l'Hérault. Elles participent de ce fait à la vie associative de l'association. L'équipe a un contact régulier avec l'antenne du SAVS, du SAMSAH de Béziers gérés par AVH, qui oriente vers le GEM certaines personnes accompagnées. Des réunions régulières entre les salariés de la plateforme biterroise permettent de renforcer les contacts. Nadia a augmenté son temps de travail et se rend tous les mercredis matin à la résidence accueil pour proposer un temps d'échange, d'activité avec les habitants. Les adhérents du GEM qui le souhaitent peuvent la rejoindre. Cela a permis de renforcer les liens et de partager des moments conviviaux (sortie, restaurant, exposition...)
- Des réunions thématiques sont organisées tout au long de l'année et permettent d'échanger et de travailler sur des notions avec les autres professionnels de l'association.

### **PARTICIPATION À LA FÉDÉRATION DES GEM DE L'HÉRAULT (FDG 34)**

• Toutes les 6 semaines, les animateurs des GEM de Montpellier et de Béziers se retrouvent en comité technique, ce temps permet d'échanger sur ce qui se vit dans les GEM, de construire des projets communs, des rencontres inter-GEM. Ces temps de rencontre entre professionnels sont précieux, ils nous permettent de réfléchir ensemble et de construire notre pratique professionnelle.

- INTER GEM Foot salle
- INTERGEM GEM le canal

Les adhérents apprécient de se rencontrer et de partager des moments conviviaux avec les adhérents des autres GEM.

### **PROFESSIONNALISATION**

• Analyse des pratiques professionnelles avec les animateurs des GEM de la FDG 34 (GEM Lesseps et GEM Rabelais). L'intervenante Psychologue nous permet d'échanger, de confronter les situations de terrains vécues et d'avoir un retour pertinent, un éclairage.

• Rencontres avec la psychologue d'AVH une fois tous les 2 mois pour échanger autour de situations complexes, partager nos questionnements, affiner notre regard autour des problématiques que nous rencontrons dans notre pratique.

• Coordination régionale de Santé mentale France Occitanie. L'association œuvre pour une action coordonnée en faveur des personnes présentant une souffrance ou un handicap psychique dans les champs sanitaire, social et médico-social. Elle associe également des associations d'utilisateurs.

SMF Occitanie permet la mobilisation des acteurs régionaux, qu'ils soient institutionnels ou individuels, tant sur le plan de travail de réflexion que sur la création de rencontres grâce au réseau que nous constituons. Nous sommes élues au CA. Nous avons pris part à l'organisation d'une journée régionale organisée à l'IRTS au mois d'octobre autour de la question du logement « Quel domicile pour la folie ? Maladie mentale, réinsertion, réhabilitation ». 250 personnes ont participé. Les adhérents du GEM se sont positionnés pour prendre en charge l'accueil des participants (service boissons, gâteaux...).

Lorsque cela est possible, nous participons aux journées nationales qui sont l'occasion de s'enrichir, de découvrir des dispositifs innovants, d'être en veille sur ce qui se passe et d'approfondir nos connaissances. Nous imaginons pouvoir accompagner des adhérents cette année à ces journées.

### **SUBSTRAT**

Nous sommes adhérentes depuis la création de l'association et avons rejoint le bureau cette année.

Cette association porte des valeurs fortes, qui nous ressemblent et nous rassemblent. C'est l'occasion de se retrouver entre pairs pour partager, échanger, trouver des ressources. Cela vient soutenir, enrichir nos pratiques professionnelles et participer à construire notre identité professionnelle si singulière.

Nous avons participé à 2 rencontres dont une où nous avons pu proposer un espace de réflexion et d'échange en atelier autour de la question de la motivation professionnelle.



# LES PERSONNES ACCUEILLIES

# 03

## FRÉQUENTATION

Flux : **138** personnes ont fréquenté le GEM

◦ Dont **30** régulièrement et **14** sont venues une fois

- Il y a eu **17** nouveaux adhérents
- Il y a eu **62** accompagnateurs (Éducateurs, Familles d'accueil, infirmiers...)
- **4** anciens adhérents sont revenus au GEM, après au moins un an d'absence

51 personnes ont pris la carte d'adhésion.

Passages : il y a eu **2681** passages dans l'année

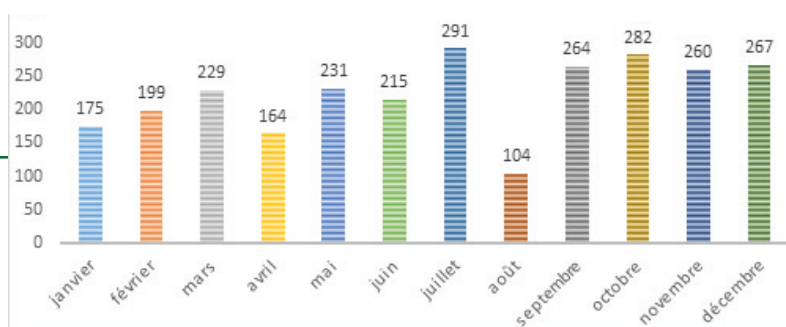
Données socio-économiques  
Recueillies auprès des **76**  
personnes qui ont fréquenté le  
GEM en 2022

## SEXE DES PERSONNES

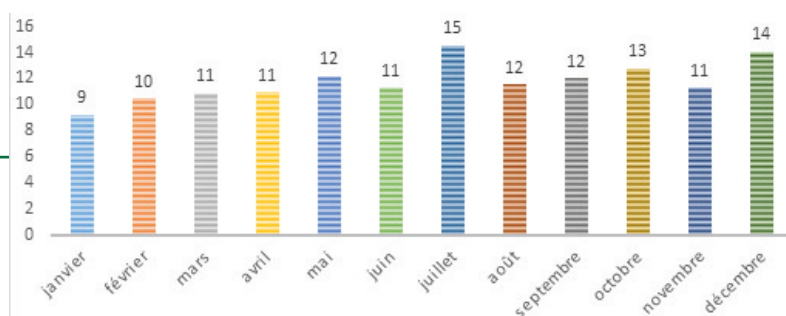


HOMME FEMME

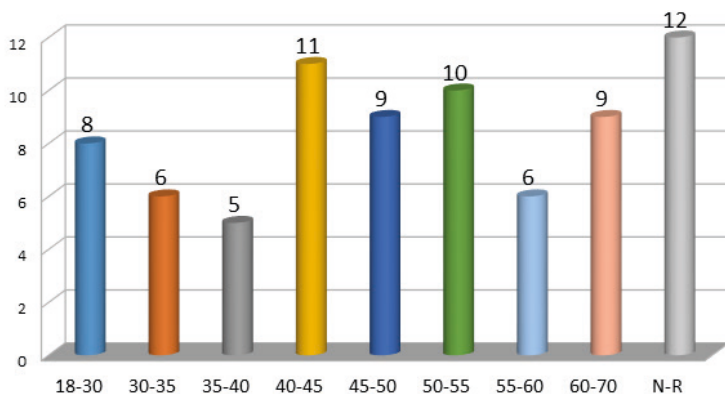
## NOMBRE DE PASSAGES PAR MOIS



## MOYENNE PAR JOUR



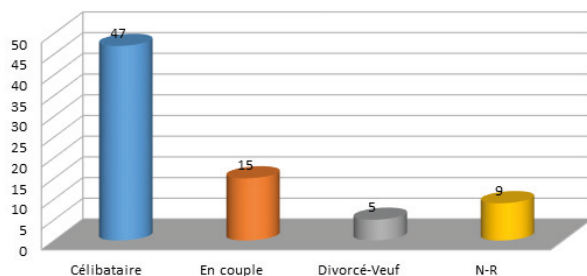
## ÂGE DES PERSONNES



Toutes les tranches  
d'âge sont représentées  
et s'impliquent dans la  
vie du GEM.



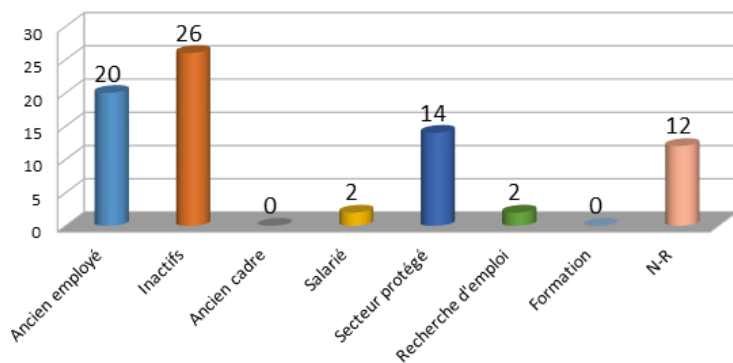
## SITUATION FAMILIALE



Il apparaît qu'une majorité de personnes fréquentant le GEM sont célibataires et vivent seules chez elles.

Le GEM reste pour beaucoup la seule possibilité de tisser des liens.

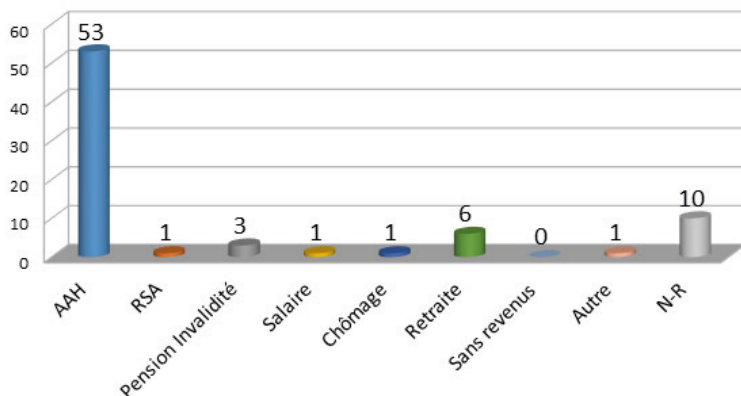
## PROFESSION ET CATÉGORIES SOCIALES



La majorité des personnes a eu un parcours professionnel qui a dû être interrompu, créant pour elles une rupture de leur statut : « avant j'étais salarié, aujourd'hui je suis malade ».

Les autres n'ont jamais travaillé, et n'ont pas de référence professionnelle (horaire, rythme...).

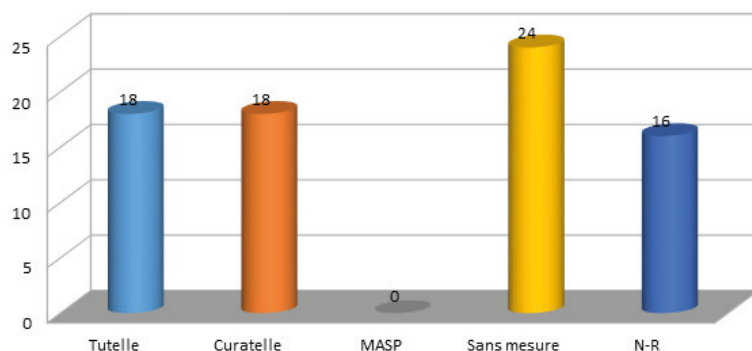
## REVENUS



La grande majorité a de faibles revenus qui permettent la survie et donnent peu de possibilités pour financer le loisir, le transport autonome...

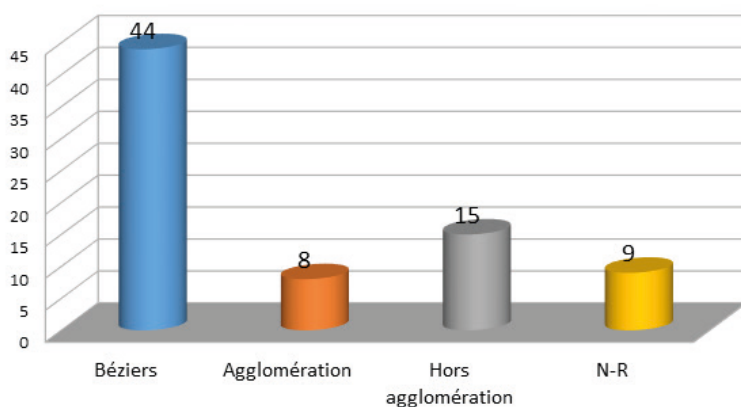
# LES PERSONNES ACCUEILLIES (SUITE)

## MESURE DE PROTECTION



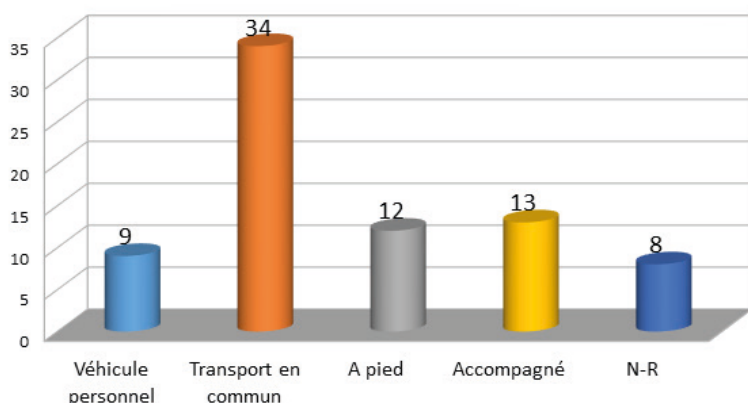
La mesure de protection n'a pas d'incidence sur la participation financière au GEM au quotidien. Nous sommes en lien avec les tuteurs lors des séjours, activités...

## ORIGINES GÉOGRAPHIQUES



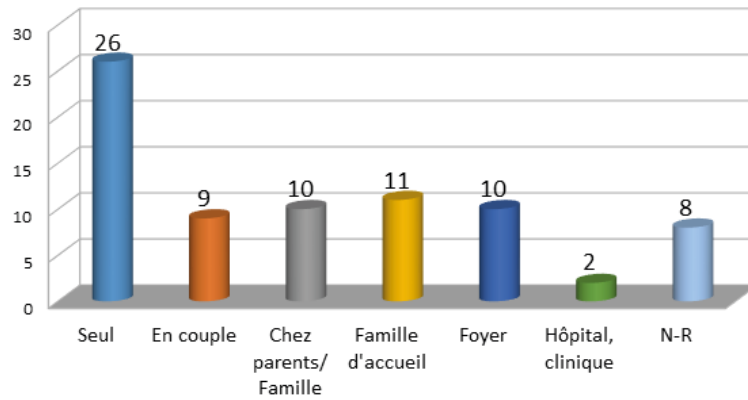
La proximité géographique conditionne la fréquentation assidue des Biterrois.

## DÉPLACEMENTS



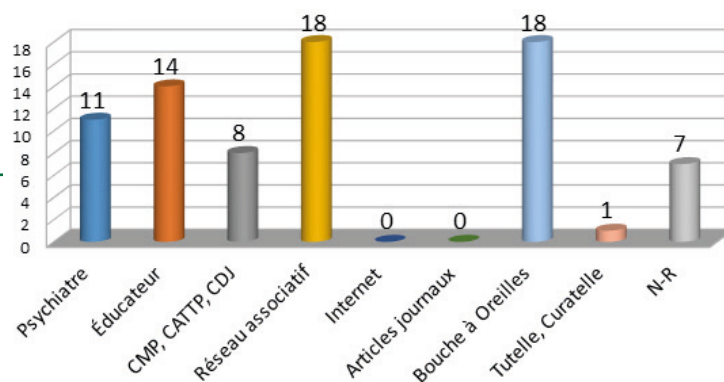
La majorité des personnes utilisent les transports en commun pour se rendre au GEM.

## LOGEMENTS



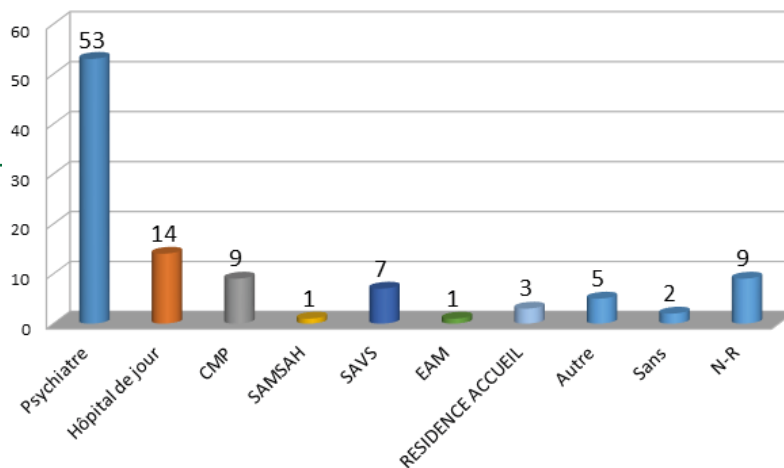
De nombreuses personnes sont mal logées : environnement défavorable et peu sécurisé, logement insalubre (humide, mal exposé, peu chauffé...), avec des surfaces relativement petites. Nous accueillons également de plus en plus des personnes qui sont en foyer ou qui vivent en famille d'accueil ou dans leur famille.

## ORIENTÉ PAR :



Le GEM n'est plus seulement repéré par les professionnels : les adhérents eux-mêmes participent à le faire connaître.

## PRISE EN CHARGE SIMULTANÉE



La majorité des adhérents sont pris en charge sur le plan médical et il n'est pas rare de voir certains avoir une double, voire une triple prise en charge

## MODALITÉS D'ACCUEIL



# 04

Lorsque les personnes ou les professionnels nous contactent pour venir découvrir le GEM, nous leur proposons de venir plutôt l'après-midi lorsque le groupe est présent. Il arrive que certains préfèrent au contraire venir sur un temps plus calme, dans ce cas on leur propose de venir le matin.

Certains viennent à l'improviste, dans ce cas, on prend le temps de les recevoir, avec plus ou moins de disponibilités selon quand elles se présentent en fonction des activités.

Les adhérents présents ce jour-là font visiter le GEM, en expliquent le fonctionnement... On prend ensuite un temps s'il la personne le souhaite, plus formel dans le bureau pour échanger, donner le programme, répondre aux questions... La personne peut rester, ou si elle le préfère, elle peut revenir à un autre moment.

Les personnes choisissent les jours qui les intéressent par rapport aux activités proposées, on leur propose toutefois de venir sur plusieurs temps dans la semaine car les groupes ne sont pas les mêmes et par conséquent les interactions et affinités sont différentes.

Depuis peu, on propose à certaines personnes de ne venir qu'une à deux fois par semaine car leur présence au quotidien peut être complexe à gérer pour le collectif.

Les personnes qui le souhaitent peuvent adhérer après une période dite de découverte (1/2 mois). C'est le bureau qui se charge de finaliser l'adhésion (carte).



## LE RÔLE DE L'ÉQUIPE D'ANIMATION



# 05

### NOTRE RÔLE : L'ÉQUIPE D'ANIMATION

Cette définition de Théry (1989, p. 22) reflète bien ce qu'est pour nous l'animation au sein du GEM : l'animation comme « un moyen de donner vie, susciter ou activer un processus vital par lequel un sujet ou un groupe s'affirme et se met en marche ; c'est insuffler ou révéler un dynamisme qui est tout à la fois biologique et spirituel, individuel et social ».

Notre fonction est passionnante et complexe. Elle associe de l'étayage, de la régulation et de la disponibilité. Des ajustements en permanence sont nécessaires, rester actif sans devenir activiste, trouver la bonne distance entre évitement et envahissement, méfiance et familiarité... La formation constante au travail avec des personnes en fragilité psychique est bien sûr primordiale, mais l'intuition spontanée qui permet d'être à l'aise avec est aussi essentielle.

C'est d'une richesse incroyable car on est au cœur de la réalité humaine. Au quotidien notre présence soutient et permet un accueil dans de bonnes conditions avec pour seul objectif le bien être des personnes.

---

Nos fonctions sont multiples :

#### ORGANISATION

Créer un planning repérant avec :

- **Des temps forts**

*La Vie du GEM* : Le vendredi 2 fois par mois, un temps est dédié à l'organisation de l'association des adhérents (taper les compte rendus, faire les comptes, lister des courses, entretien du local et des abords...).

*Parlons du GEM* : le vendredi 1 fois par mois, ce temps de réunion permet de parler du programme à venir, de s'inscrire aux sorties, de proposer des idées d'activités et de sorties, d'échanger si besoin sur des problématiques...

- **Un affichage clair**

Un programme mensuel d'activités rédigé à partir des envies des personnes.

#### **Les temps d'ouvertures en notre absence.**

Cela est possible quand l'ambiance du GEM est apaisée et parce que même en l'absence de l'équipe, le cadre est posé. Si les choses ne sont pas lissées, préparées en amont cela peut être vite compliqué pour les personnes, en effet la maladie altère les capacités d'élaboration et de gestion des émotions.

Certains ne souhaitent pas venir lorsque nous sommes absentes. Notre présence est rassurante. Cette année, les adhérents ont souhaité ouvrir le mercredi et le samedi après-midi.

## LE RÔLE DE L'ÉQUIPE D'ANIMATION



# 05

(SUITE)

### **Faciliter l'émergence du collectif par :**

- Le tissage de liens sécurisants et soutenant afin que les adhérents développent leur confiance en eux
- L'expérience du choix
- La prise d'initiative / de responsabilité
- La libération de la parole, en permettant à tous de s'exprimer en sollicitant tout le monde

Nous retravaillons régulièrement la question de la responsabilité du collectif. Chacun est responsable du GEM, de ce qui s'y passe, ce qui s'y dit, ce qui s'y vit. Chacun a des droits et des devoirs et se doit de respecter les règles, les autres...

### **Régulation dans les relations**

- Gérer les situations de conflits / Régulation des situations complexes / Être à l'écoute
  - Rappel du cadre et du règlement intérieur
- Maintenir le cadre tout en étant souple et à la recherche de la relation la plus bienveillante possible avec les personnes

**Soutien et accompagnement** des adhérents pour faciliter l'implication dans la vie de l'association

Exemple :

- Constituer des outils pour faciliter les missions de chacun
- Permettre une gestion financière et administrative adaptée aux personnes
- Soutien à la dynamique associative

### **Faciliter la rencontre de l'autre/de soi**

Chaque personne occupe « sa » place unique au sein du collectif. Le GEM est un lieu « d'existence, de parole où s'inscrit le désir », un lieu favorable aux identifications et aux projections de toutes sortes et pour qu'il vive, comme toute organisation sociale, il a besoin de règles, de cadre.

Il met chacun « en situation de proposer, de décider, d'instituer, d'être intelligent ». L'équipe a une attention constante à ce qui se passe, une volonté d'engagement et d'initiative, une exigence de créativité. Au fil du temps, des interactions, des relations se créent entre les adhérents. Des amitiés, des conflits, tout ce qui peut constituer la vie en collectivité, apparaissent.

Des personnes très isolées prennent petit à petit place au sein du groupe, retrouvent le plaisir de l'échange, mais aussi la difficulté d'être en groupe. Tout cela contribue à retrouver l'envie de vivre ensemble, en société, et à plus long terme, de défendre ses idées / opinions et sa place, au sein de celle-ci.

Le GEM est un espace qui permet d'aller à la rencontre de l'autre, de cet être qui n'est pas moi, mais sans lequel je ne vais pouvoir me réaliser.

L'essentiel n'est plus ce que je vais ou non pouvoir réaliser, mais ce que nous allons accomplir ensemble, avec la possibilité d'une invention collective !

Agir ensemble en projetant des idées de sortie, d'activité, en participant à celles-ci, en proposant son aide à un pair, permet de dynamiser le groupe et favorise la création de lien social. On s'aperçoit que les membres se repositionnent en tant qu'individus à part entière, retrouvent une liberté de parole et d'action.

Tout est mis en œuvre, pour que la vie du groupe permette à chacun de trouver sa place, d'être acteur, d'avoir des responsabilités s'il le souhaite, dans le respect et le désir de chacun.

Les expériences vécues au GEM enrichissent la vie personnelle en renforçant l'estime de soi, la confiance en soi et dans les autres, en permettant de retrouver une dynamique de vie.

### **La place du gestionnaire**

La gestion du GEM doit prendre en compte sa spécificité, sa légitimité à être le transmetteur de l'envie des personnes. Il faut toujours être vigilant que son fonctionnement ne soit pas assimilé à un établissement médico-social (standardisation des pratiques, relation de pouvoir/contrôle...).

Le cahier des charges le précise bien et il n'est pas toujours facile de se positionner correctement ; parfois contraint par des impératifs de gestion. Les différents acteurs (Le gestionnaire / Le parrain / L'équipe d'animation) doivent continuellement réfléchir à la prise en compte de la parole, des envies des adhérents, du bureau et ainsi trouver la bonne distance, ni trop près (ingérence), ni trop loin (abandon). Nous sommes et nous nous devons d'être là comme levier de leurs projets.

La dynamique actuelle est soutenue par la responsable de service qui est force de proposition et engagée au côté du GEM pour soutenir les projets, les partenariats, les liens avec les centres de formations.



## L'ANNÉE 2022 VUE PAR LES ANIMATRICES



# 06

Ce fut une année particulière, l'une et l'autre avons été absentes successivement pendant une longue période. Notre équipe a dû composer en l'absence de l'une et de l'autre, faute de solution de remplacement.

Ces périodes ont permis de mettre en évidence une façon de se positionner du bureau et des adhérents avec bienveillance et en soutien. Ils ressentent l'importance d'être un binôme au quotidien dans le GEM.

Nous avons pu observer un positionnement et une dynamique associative très forte cette année. Une certaine forme d'émancipation, de prise de décision, d'implication encore différente de d'habitude. Est-ce en lien avec nos absences ou est-ce lié à une implication encore plus grande ?

Les adhérents s'appuient sur l'équipe pour se soutenir, ils peuvent alors s'émanciper, se sentir en confiance et en sécurité pour proposer, créer, construire...

### L'importance d'être partie prenante des formations :

- Il est important pour nous de donner l'opportunité à des étudiants de pouvoir découvrir le GEM. Les stagiaires nous apportent un nouveau regard, une remise en question de nos pratiques, de la réflexion, des idées, des projets. Cela permet au groupe de s'ouvrir aux autres, d'être dans une dynamique d'accueil.

Partager pour trouver des solutions, pour construire de nouvelles manières de faire et d'être, pour changer et évoluer. C'est une ressource pour le GEM. Les adhérents apprécient de plus en plus d'accueillir des stagiaires.

Le cadre d'accueil si singulier du GEM, la place particulière qu'occupent les adhérents, la dynamique collective permettent aux futurs professionnels de se saisir de ce qui se vit ici et participent à construire leur identité professionnelle. L'identité évolue et se construit au jour le jour et notamment dans l'échange avec autrui, c'est le fruit de l'éducation, d'expériences, de choix, d'habitudes, de rencontres.

- Intervention dans les centres de formations par les adhérents. Cet exercice compliqué demande aux personnes, de se mobiliser, d'affronter le regard des autres, d'accepter leur fragilité....

C'est un acte militant qui les valorise, renforce le sentiment de fierté d'appartenir à un groupe, de porter des valeurs de tolérance, d'entraide et de retrouver une place, leur place unique qu'ils occupent au sein du collectif.

De même, c'est riche pour les étudiants de découvrir un dispositif encore peu connu ou chacun est partie prenante du GEM et de ce qui s'y vit. Suite à l'intervention à l'IRTS, un article autour de la question du collectif a été rédigé par les adhérents, l'IRTS, l'équipe et la responsable de service. Il est paru dans VST à l'automne.



## 4 Élaborer collectivement les décisions : Le GEM

**AHMED HACHELOUF**  
Adhérent et secrétaire du bureau au GEM.

**ALAIN RIBERA**  
Adhérent et président du GEM.

**NADIA CANTARINI**  
Animatrice au GEM.

**ANNE-CLAIRE DESFOURS**  
Animatrice au GEM.

**LAURE FARINAU**  
Responsable de services à l'Association vallée de l'Hérault.

**VALENTINE PROUVEZ**  
Cadre pédagogique à l'Institut régional du travail social.

*Dans le cadre d'une journée de sensibilisation aux pratiques collectives (à l'initiative et sous la coordination de Christine Pont), les assistants de service social, éducateurs spécialisés, éducateurs de jeunes enfants, éducateurs techniques spécialisés en formation à l'institut régional du travail social de Montpellier ont pu rencontrer les adhérents du groupe d'entraide mutuelle (GEM) de Béziers, qui ont témoigné de leur attachement à cette organisation collective et de leur savoir-faire pour fonctionner et agir ensemble.*

Les objectifs de cette journée étaient de permettre aux étudiants de penser le travail social de manière décloisonnée, de penser des interventions démocratiques et émancipatrices pour répondre aux enjeux sociaux actuels, mais aussi de repérer la dimension territoriale des projets, les dynamiques de réseaux, de partenariats et de coordination. Plusieurs acteurs concernés et impliqués dans et par le collectif ont ainsi été conviés à partager leurs expériences. Nous avons eu l'immense plaisir d'accueillir deux adhérents et membres du bureau de l'association du GEM de Béziers – Ahmed

Hachelouf, adhérent exerçant au bureau les fonctions de secrétaire, et Alain Ribera, également adhérent et occupant les fonctions de président. Ils étaient accompagnés de Laure Farinau, représentant l'association gestionnaire du GEM (l'Association vallée de l'Hérault). Les adhérents de ce GEM sont fréquemment sollicités par des partenaires extérieurs pour intervenir à partir de leur expérience ; ils apprécient ces moments de partage qui leur permettent de porter les valeurs et le sens d'une expérience collective en laquelle ils croient, pour en constater la portée au quotidien.

### Qu'est-ce qu'un groupe d'entraide mutuelle ?

À l'origine des GEM, il y a en 1998 la découverte par Claude Finkelstein (présidente de la FNAPSY) de l'existence et du fonctionnement des *club-houses* en Angleterre. Ce sont des structures associatives entièrement dirigées par leurs membres, tous usagers de la psychiatrie. C'est de cette visite qu'est née l'idée de la création des GEM en France, à laquelle ont participé plusieurs associations de familles et de personnes en situation de handicap psychique dont l'Union nationale de familles et amis de personnes malades et/ou handicapées psychiques (UNAFAM). La création des GEM, pensée dès 1998, n'a pu concrètement se mettre en place qu'en 2005 avec le projet de loi de février 2005 (dite « pour l'égalité des droits et des chances, la participation et la citoyenneté des personnes en situation de handicap »), qui vient donner une reconnaissance et un cadre légal à ce dispositif.

La spécificité des GEM repose sur ce principe d'autogestion et leur indépendance des champs sanitaires. Leur organisation associative est classique, aussi bien au niveau administratif et financier que dans leur fonctionnement : un bureau est constitué par les adhérents, des assemblées générales et des réunions sont régulièrement organisées. En réunissant sous la forme de collectif organisé des personnes qui ont des difficultés communes, les GEM soutiennent le renforcement des liens sociaux – tant à l'intérieur qu'à l'extérieur de la structure – et le développement de rapports de solidarité. Ils contribuent à la prévention de l'exclusion sociale, à la lutte contre l'isolement et favorisent l'insertion dans la cité des personnes en situation de vulnérabilité. Ahmed Hachelouf, adhérent et secrétaire du bureau du GEM de Béziers, explique ainsi que « Le GEM

permet à des personnes isolées à cause de leurs difficultés psychiques de s'ouvrir sur les autres et sur l'extérieur ». « Il est un complément des centres de jour, mais surtout : le GEM n'est pas un lieu de soins. C'est la grande différence avec les centres de jour. » « Le GEM apporte beaucoup aux adhérents. Il contribue en tant que lieu de rencontre à rompre la solitude en s'appuyant sur l'entraide et nous permet de retrouver un lien social. »

Le projet des GEM est fondé sur la philosophie de la pair-aidance. Il vise à soutenir l'engagement subjectif, la prise de décision et l'organisation des activités du lieu par ceux qui le fréquentent, c'est-à-dire par ses adhérents. Il favorise ainsi la participation citoyenne des personnes à travers le support associatif. « Les GEM, poursuit A. Hachelouf, constituent des collectifs amenant leurs adhérents à non plus occuper une place d'usagers, mais à devenir de véritables acteurs de leur vie. Par leur participation, les adhérents sont en mesure d'exercer une citoyenneté, d'élaborer collectivement des décisions. »

Alain Ribera, adhérent et président du GEM, précise : « En fait le GEM, le groupe d'entraide mutuelle, ça sert à amener les gens à s'entraider entre eux et à sortir, s'ouvrir. Mais comme je le dis à ma copine, il n'y a pas que le GEM dans la vie. Y a pas que le GEM, mais ça sert. Et nous au bureau cette vie associative au GEM on l'accompagne, on fait ce qu'on peut. »

La plupart des GEM accueillent un public qui présente des troubles psychiques. Cela s'explique par leur histoire et le rôle joué par les associations représentant les personnes en situation de handicap psychique dans leur création. Depuis 2006, le public des GEM se diversifie progressivement : en 2011, ils ont ainsi pu être ouverts aux personnes cérébrolésées, puis en 2019 aux personnes

**36** présentant des troubles du spectre autistique.

Pour exister et fonctionner, un GEM a besoin d'un parrain et peut s'associer à une structure gestionnaire en soutien, mais la gestion est avant tout assurée par les personnes qui le fréquentent, c'est-à-dire par ses propres adhérents. Concernant le GEM de Béziers, le parrain est l'association Espoir Hérault, qui est membre de l'UNAFAM. L'association gestionnaire est l'Association vallée de l'Hérault, qui est implantée sur le territoire depuis 1964 et regroupe plusieurs établissements et services pour personnes en situation de handicap.

Le parrain a pour fonction principale d'être garant du respect du cahier des charges et de l'éthique du GEM, à savoir la recherche de l'autonomie des adhérents. Il est un soutien et n'agit pas en substitution de celui-ci. Il peut intervenir en cas de difficultés ou de besoins rencontrés par le GEM. En cas de conflits, le parrain peut par exemple assurer un rôle de médiateur, de tiers et de conseil entre les parties prenantes en se référant au cadre réglementaire. Le gestionnaire, quant à lui, s'engage à conseiller le GEM sur sa gestion quotidienne, notamment sur les aspects financiers, juridiques et de ressources humaines.

Les derniers chiffres de la CNSA (Caisse nationale de solidarité pour l'autonomie) rapportent que 605 GEM ont été recensés en 2020 sur l'ensemble du territoire français, et que plus de 74 000 personnes ont fréquenté ces structures au cours de l'année 2018. Pour chaque GEM, cela représente un public d'environ 190 personnes par an. Il faut par ailleurs remarquer que les GEM fonctionnent avec une dotation moyenne annuelle de 75 000 euros, ce qui, comme le souligne Laure Farinau, « n'est pas énorme comme budget de fonctionnement ».

Ouvert le 1<sup>er</sup> octobre 2006, le GEM de Béziers accueille des personnes qui présentent des troubles psychiques mais pas exclusivement. Au 31 décembre 2021, on comptait 36 adhérents et sur l'année environ 70 personnes ont fréquenté le GEM au moins une fois. Pour la plupart, les adhérents viennent plusieurs fois par semaine, sur des créneaux repérés.

### **Fonctionnement, activités et quotidien au GEM de Béziers**

« Le GEM est pour nous un repère. On fait des activités ensemble, des sorties, des anniversaires sont fêtés chaque mois... Des projets de voyage... On appartient à un collectif. On parle les uns aux autres des sujets de société, de nos vies, ça fait du bien. C'est un espace de liberté. On peut venir lorsqu'on le désire. Participer ou pas. Le GEM est un lieu accueillant et chaleureux. On n'a pas le temps de s'ennuyer, il se passe toujours quelque chose. On vient quand on veut et on part quand on veut. On en a de bons souvenirs. La cafetière fonctionne en continu. »

« Le GEM est fait pour se retrouver dans un lieu neutre et sans jugement, nous y partageons des échanges conviviaux. Cela nous permet de rompre la solitude, de sortir de notre isolement et ainsi d'avoir une vie sociale, d'oser aller vers les autres, de faire de nouvelles connaissances, de créer du lien et des relations vers l'extérieur. Le GEM est comme une deuxième famille. »

Le GEM fonctionne du lundi au vendredi sur les temps de présence des animatrices. Mais parfois il y a des temps où les adhérents ouvrent seuls le GEM. C'est en l'occurrence souvent le cas les samedis après-midi, quelquefois aussi sur les périodes de vacances des animatrices (à Noël, l'été...). On détermine alors à l'avance les personnes

qui assureront l'ouverture du GEM de façon autonome. C'est quelque chose qui est possible sur des périodes où il n'y a pas de tensions entre les adhérents.

L'organisation est classique pour une association : il y a une assemblée générale annuelle, des réunions qui sont mensuelles, et des réunions des adhérents tous les quinze jours ou une fois par mois (le « Parlons du GEM ») pour recueillir les propositions des adhérents eux-mêmes sur ce qu'ils ont envie d'organiser, de faire. On y prévoit aussi les tâches de chacun.

L'objectif c'est de développer des activités que l'on choisit et qui seront propices à la rencontre, aux échanges, à l'implication dans la vie sociale : activités artistiques, cuisine pour les maraudeurs de la ville, repas à thème, journal, relaxation, pâtisserie, couture... On a également la chance d'avoir un très grand jardin, qui est très agréable, et des poules. Pas mal d'activités sont aussi organisées à l'extérieur du GEM.

### Le collectif en période Covid

Mars 2020, annonce du premier confinement... Le GEM ferme. L'équipe d'animation en télétravail maintient un contact téléphonique régulier avec les adhérents. Les personnes qui le souhaitaient pouvaient joindre les animatrices tous les jours. Forcément, cette situation inédite a généré de l'inquiétude et de l'angoisse mais le fait de pouvoir en parler, de réfléchir à l'organisation de ses journées, d'essayer de se détendre avec des activités que l'on aime, de sortir prendre l'air nous a permis de trouver les ressources nécessaires pour vivre cette période inédite. Le bouleversement brutal et durable des rythmes, des habitudes, des relations sociales, a nécessité une adaptabilité tant à l'échelle individuelle que collective. Le lien téléphonique avec les

animatrices mais aussi entre les adhérents a permis de rassurer les personnes et de garder les liens.

Certains ont été ébranlés par le déconfinement et ont redouté le moment de sortir de chez eux... « On ne savait toujours pas comment les choses allaient s'organiser au niveau des transports, des contacts, des activités. Là encore, l'incertitude a ravivé les angoisses des uns et des autres. » Certains adhérents n'ont pas souhaité revenir au GEM, dans ce cas l'équipe d'animation et les adhérents ont maintenu un contact téléphonique régulier avec eux. Mais la majorité d'entre eux sont revenus dès la réouverture, contents de retrouver leur quotidien.

Lors de la reprise, nous avons accueilli un petit groupe de quatre personnes, sur des temps plus restreints que d'habitude et sur inscription. Le fait de ne pouvoir venir que quelques heures par semaine alors qu'ils étaient présents tous les jours a été très compliqué à gérer pour les adhérents sur le long terme. Le fait de devoir s'inscrire, de choisir le jour est un peu à l'encontre du principe de libre venue habituellement.

La vie de l'association et du bureau a elle aussi été impactée et ralentie : lors de la reprise, les temps de réunions entre adhérents n'ont pas pu reprendre et la dynamique collective a été difficile à maintenir. Le bureau a cependant été très impliqué dans l'ensemble des décisions prises (protocole sanitaire, charte de fonctionnement...). Cette pandémie nous aura obligés à réinventer nos pratiques professionnelles, notre façon d'être aux autres, d'être au monde. Le GEM a malgré tout continué d'exister autrement et les étayages nécessaires ont permis à chacun de trouver les ressources pour vivre cette période le mieux possible.



## 38 L'animation du GEM : témoignage des professionnelles

L'équipe d'animation du GEM c'est Anne-Claire et Nadia, toutes deux diplômées, l'une dans la fonction sanitaire et sociale, l'autre dans l'animation sociale.

L'animation est comme « un moyen de donner vie, susciter ou activer un processus vital par lequel un sujet ou un groupe s'affirme et se met en marche ; c'est insuffler ou révéler un dynamisme qui est tout à la fois biologique et spirituel, individuel et social<sup>1</sup> ». La fonction d'animateur est diverse, passionnante et parfois complexe. Elle associe étayage, régulation et disponibilité.

Des ajustements sont en permanence nécessaires, il faut savoir rester actif sans devenir activiste, trouver la bonne distance entre évitement et envahissement, méfiance et familiarité...

Dans la vie quotidienne du GEM, les temps d'accueil et de discussions sont particulièrement importants. Ils permettent de retrouver des bases de la socialisation (se saluer, proposer un café à ceux qui arrivent...), de passer de chez soi (seul) au groupe et d'essayer d'échanger ensemble. Cela permet d'observer chacun, de prendre le temps d'échanger, de repérer si quelqu'un est en difficulté.

Au quotidien la présence de l'équipe d'animation du GEM de Béziers garantit un accueil dans de bonnes conditions avec pour seul objectif le bien-être des personnes. L'équipe facilite l'émergence du collectif par le tissage de liens sécurisants et soutenant afin que les adhérents développent leur confiance en eux, l'expérience du choix, la prise d'initiative et de responsabilité, par la libération de la parole, en permettant à chacun de s'exprimer en sollicitant tout le monde. Sa fonction tierce favorise une

dynamique collaborative et un processus démocratique. La question de la responsabilité du collectif est travaillée régulièrement. Chacun est responsable du GEM, de ce qui s'y passe, ce qui s'y dit, ce qui s'y vit. Chacun a des droits et des devoirs et se doit de respecter les règles, les autres...

Le GEM est un espace qui permet d'aller à la rencontre de l'autre, de cet être qui n'est pas moi, mais sans lequel je ne vais pouvoir me réaliser. L'essentiel n'est plus ce que je vais ou non pouvoir réaliser, mais ce que nous allons accomplir ensemble, avec la possibilité d'une invention collective. Agir ensemble en projetant des idées de sortie, d'activité, en participant à celles-ci, en proposant son aide à un pair, permet de dynamiser le groupe et favorise la création de lien social. On s'aperçoit que chacun se repositionne en tant qu'individu à part entière, retrouve une liberté de parole et d'action.

Au fil du temps, des relations se créent entre les adhérents : des amitiés, des conflits... Des personnes très isolées prennent petit à petit place au sein du collectif, elles retrouvent le plaisir de l'échange, mais éprouvent aussi parfois la difficulté d'être en groupe. Tout cela contribue à retrouver l'envie et la capacité de faire ensemble, et à plus long terme de défendre ses envies, ses opinions et sa place au sein de la société.

Tout est mis en œuvre pour que la vie du groupe permette à chacun d'y trouver sa place, d'être acteur et d'avoir des responsabilités s'il le souhaite. Ces expériences enrichissent la vie personnelle en renforçant un sentiment d'estime, la confiance en soi et dans les autres, et permettent également de retrouver une dynamique de vie.

C'est en fonction des envies des personnes accueillies que les activités et sorties sont proposées et mises en place : c'est en effet pour elles et par elles que le GEM existe. Le

collectif se construit ensemble par la pensée et la parole échangées.

**« Un GEM ne fonctionne pas seul » :  
importance du réseau et du partenariat**

La dimension territoriale de l'action publique invite les professionnels du travail social à considérer leur intervention dans un environnement local et à considérer les ressources de celui-ci. Cette situation implique une recherche de complémentarité de compétences sur ce territoire, un travail avec d'autres acteurs locaux, le développement de dynamiques et de projets collectifs. Le réseau constitue avant tout un réservoir de ressources que l'on peut activer au gré des besoins. C'est également une source d'information continue qui permet d'exercer une veille concernant le territoire, la législation, les expérimentations...

Le GEM est en lien avec la communauté environnante, pour une ouverture et une participation réelle à la vie de la cité. Il établit des liens avec les institutions sociales et sanitaires, afin de constituer un réseau de services où les adhérents peuvent trouver des réponses à leurs divers besoins d'aide et de soins et des partenariats liés aux animations. Le travail fait au cœur du GEM est reconnu par les établissements et services du territoire et des échanges professionnels réciproques s'établissent régulièrement. Une fois par mois, nous nous réunissons avec les animateurs des GEM de Montpellier en comité technique et en analyse des pratiques. Ces temps permettent d'échanger sur ce qui se vit dans les GEM, de construire des projets communs, des rencontres inter-GEM, de confronter les situations de terrain vécues et d'avoir un éclairage pertinent.

Nombre de nos partenaires sont en lien avec les activités artistiques (musées...).

Ces activités permettent aux adhérents de pousser la porte d'espaces nouveaux. La découverte de disciplines artistiques offre à certains une occasion unique de dire quelque chose de leur façon d'être au monde et de le ressentir, quelque chose qui soit audible par les autres, alors que les troubles psychiques si souvent isolent et rendent la communication confiante si difficile – parfois impossible... Leur imaginaire est généralement très riche, leur sensibilité permet de produire des réalisations incroyables et de se réaliser. Les collaborations entre des médiateurs, des artistes, des adhérents sont souvent fécondes et riches de découvertes mutuelles...

**Conclusion**

L'espace de liberté, de découverte qu'offre le GEM permet d'ouvrir les possibles en chacun. Tout le monde a des compétences, parfois enfouies, parfois insoupçonnées. Pour les adhérents du GEM, la confiance est souvent altérée ou empêchée par quelque chose de leur passé, par le fait qu'ils se sentent incapables, nuls. L'expérimentation au sein du collectif leur permet de découvrir qu'ils sont capables de plein de choses, et aussi qu'on ne se définit pas par sa « maladie », sans pour autant nier qu'elle existe.

Le GEM n'est pas un lieu de soin, on n'est pas un lieu d'évaluation. On ne fait pas de bilans. On n'a pas de pression. Mais le fait que les GEM soient le plus souvent gérés par des structures médico-sociales peut être complexe : le GEM n'est pas un établissement médico-social mais le cadre institutionnel se pose aux animatrices, qui elles sont salariées de l'association gestionnaire. C'est là que la dimension associative des structures porteuses du travail social doit jouer pleinement son rôle dans la recherche

**40** d'un juste équilibre et le maintien d'un espace de liberté : il faut sortir du cadre, des catégories, des habitudes, expérimenter et innover ; c'est depuis toujours le rôle des GEM dans le champ social.

#### Bibliographie

DUPIN, L. ; MALLAT, V. ; ROCHEGONDE, T. de. 2014. « Troubles psychiques et création artistique », *PSN*, vol. 12, n° 4, p. 67-79.

HARTWEG, C. ; ZEHNDER, G. 2007. « Aux origines de la profession », dans C. Hartweg et G. Zehnder (sous la direction de), *Animateurs et animation en établissements pour personnes âgées*, Toulouse, érès, p. 23-30.

JEANNE, Y. 2008. « Fernand Oury et la pédagogie institutionnelle », *Reliance*, vol. 28, n° 2, p. 113-117.

SCHALLER, J.-J. 2013. « Faire pour, faire avec ou faire ensemble : l'intelligence collective constitutive d'un monde commun », *Le sujet dans la cité*, vol. 2, n° 1, p. 172-198.

#### RÉSUMÉ

Cet article a été co-construit par les adhérents, l'équipe des animatrices et une représentante de l'association gestionnaire (Association vallée de l'Hérault) du GEM de Béziers, avec le soutien de l'IRTS de Montpellier. Les adhérents du GEM y témoignent de leur expérience du fonctionnement collectif. Ce texte met en évidence la force émancipatrice et créatrice du collectif, soutenant la capacité de ces personnes « en difficulté psychique » à prendre par elles-mêmes les décisions qui les concernent, à s'engager dans une vie associative et à exercer pleinement leur citoyenneté.

#### MOTS-CLÉS

GEM, groupe d'entraide mutuelle, pair-aidance, collectif, lien social.

#### Note

1. H. Théry, *Gérontologie et société*, n° 54, cité par G. Pujol, *Profession : animateur*, Toulouse, Privat, 1989, p. 22.

## L'ASSOCIATION DES ADHÉRENTS



# 07

L'association des adhérents s'est officiellement créée le 7 juin 2008. Au 31 décembre 2022, l'association comptait **51 adhérents**.

### ORGANISATION DE L'ASSOCIATION

#### • Cartes d'adhésion

Les nouveaux adhérents qui sont là depuis moins d'un mois peuvent participer aux sorties sans avoir leur carte d'adhésion et ne cotiseront qu'au bout d'un mois dit « de découverte ».

Après cette période il faudra adhérer à l'association.

Cotisation Carte d'adhérent : 1 € l'année

#### • Vie quotidienne

Les adhérents participent les mois où ils fréquentent le GEM à hauteur de 4 €, cela permet de faire les courses pour la vie quotidienne, les anniversaires.

#### Rôles des membres du bureau et du CA

**Le bureau est composé d'un président, d'un secrétaire, d'un trésorier et d'un vice-président, d'un vice-secrétaire, d'un vice trésorier :**

- o Le président / co-président représentent l'association. Ils contrôlent ses activités et sont responsables juridiquement des actions qu'elle met en œuvre.

- o Le secrétaire / co-secrétaire assurent le bon fonctionnement administratif de l'association. Ils rédigent les convocations et comptes rendus, tiennent à jour les registres et les archives, s'occupent des courriers, etc.

- o Le trésorier / co-trésorier ont la responsabilité de la gestion et des finances de l'association (cotisations, factures...).

#### • La réunion de bureau

Les membres du bureau se réunissent chaque 6 semaine environ. La réunion permet de faire le point sur la vie de l'association, l'organisation du bureau... et permet de proposer des idées, de monter des projets... Le bureau rencontre ensuite l'équipe d'animation, le gestionnaire et le parrain en réunion de coordination afin de présenter ce qui a été proposé. Cela permet d'apporter des éclairages, des réponses qui permettent de parfaire l'organisation interne, d'élaborer des modes de fonctionnement et de mettre en place ensemble les activités/projets souhaités par les adhérents.

#### • Les élections

Suite à l'Assemblée Générale du 13 mai 2022 le conseil d'administration élu s'est réuni pour désigner les membres du bureau.

Président·e·s: Patricia Kwasniewski et Fernand Maurel

Trésoriers: Jean-Michel Jallais et Alain Ribera

Secrétaires: Ahmed Hachelouf et Stéphane Brisset

## ORGANISATION

- **L'ouverture en autonomie** : nous nous retrouvons au GEM les samedis après-midi jusque-là, mais nous avons décidé d'ouvrir en plus le mercredi après-midi. Nous faisons des goûters, jeux, discussions... entre nous. Quand les animatrices sont en congés ou absentes, nous ouvrons le GEM.

- **Clés du GEM** : seuls les membres du bureau ont la clé du GEM et sont les seuls à pouvoir ouvrir.

- **Vie du GEM** :

**Courses** : les courses se font ensemble une à deux fois par mois.

**Ménage** : c'est un sujet sensible, le ménage. On essaie de s'organiser, de trouver des solutions pour permettre à tout le monde de participer et essayer d'avoir un local propre et agréable. Ce n'est pas toujours facile...

- **Subvention exceptionnelle de 1000 € du Pech Bleu**

Nous avons eu la surprise de recevoir un chèque au GEM. Nous avons décidé d'acheter un aspirateur robot, une chaîne Hi-fi et des tapis de relaxation.

- **Compte bancaire** : nous avons changé de banque et avons ouvert un compte pour le budget animation, un point comptable mensuel nous permettra de suivre l'état des comptes.



---

**Assemblée Générale 2022**  
(10 personnes se sont présentées au CA)





LES MOMENTS FESTIFS

• Les repas au GEM

Cette année, nous avons organisé des repas à thème environ une fois par mois. Tout au long de l'été, nous avons fait des grillades. Ce fut l'occasion d'inviter les adhérents d'autres GEM et profiter de notre super jardin autour de moments de partage.

• Les anniversaires

Le dernier jour du mois nous fêtons les anniversaires des adhérents qui le souhaitent.

• Noël

Nous sommes allés en ville en soirée pour découvrir les illuminations de Noël ; nous nous sommes promenés et avons apprécié l'ambiance et les décorations.

Nous avons pu célébrer Noël au GEM autour d'un repas préparé par un traiteur.

Un petit groupe s'est rendu à la soirée festive organisé par notre gestionnaire à Florensac. Le 24, on s'est retrouvé pour partager un goûter et le 31, nous avons mangé un repas de fête au GEM.



## LES ACTIVITÉS AU GEM

### • Informatique

Les ordinateurs sont à disposition des adhérents pour aller sur internet, taper le journal, les réunions, faire les comptes, regarder des vidéos / musiques...

### • Bricolage

On a acheté et monté un abri de jardin.

### • Cuisine/ Maraudes

Tous les mardis en partenariat et en alternance avec le GEM des Beaux-Arts, nous préparons des repas qui sont distribués par les maraudes le soir aux personnes sans-abris, dans le besoin.

### • Loto

A la demande des adhérents, nous avons fait un loto par trimestre.

### • Relaxation

L'activité relaxation se déroule tous les lundis et plaît à beaucoup d'adhérents.

### • Jardinage

Nous entretenons notre jardin et avons fait des plantations. L'été, nous profitons au maximum de notre jardin. Nous avons plusieurs espaces (jardin méditerranéen, japonais...).

### • Jeux de société

On joue tous les vendredis et également quand nous faisons les ouvertures sans les animatrices.

### • Couture

Cette activité nous permet de créer des choses pour le GEM ou pour nous. Les machines à coudre sont à disposition.

### • Atelier d'écritures

Sylvie, en formation universitaire « animation d'ateliers d'écriture » a démarré au GEM au mois d'octobre son stage et vient une fois par semaine proposer des ateliers. C'est un rendez-vous que l'on apprécie et attend chaque semaine, c'est génial !

### • Art

Le jeudi est consacré à l'art au GEM, soit nous faisons des ateliers sur place, ou en extérieur (ateliers / expositions). Cette année nous avons participé à la SISM, nous avons réalisé des œuvres autour de la thématique de l'environnement au GEM (maquette, globe, fresque) et avons profité pour organiser les journées Portes Ouvertes du GEM en invitant les partenaires, centre de jour, familles, amis pour le vernissage. On a partagé un goûter pour clôturer cette belle journée...

### • Journal

On a repris la rédaction du journal, on sort un numéro par semestre environ.

## LE SPORT

### • Sport

Sabrina, le professeur de sport propose le mardi matin des séances de sport (renforcement musculaire, gym douce, fitness...).

### • Marche / Course

Une fois par semaine nous allons marcher à la plage, aux 9 écluses...

### • Billard

Nous rejoignons les adhérents du GEM des Beaux-Arts 2 lundis matin par mois pour faire du billard.

## À L'EXTÉRIEUR DU GEM

### • Musée de Béziers

Il s'organise avec Mylène des visites dans les musées de Béziers et des activités d'arts plastiques. Le musée ne désemplit pas le jeudi. On a la possibilité d'aller visiter des monuments biterrois, nous avons visité cette année le plateau des poètes et le stade de la Méditerranée.

### • Domaine de Rouëire

Nous participons à des visites d'expositions et ateliers avec la communauté de communes de Capetang

### • Spectacle à La Cigalière

Nous avons un partenariat qui nous permet d'accéder à des spectacles avec des tarifs préférentiels. Nous sommes allés voir un spectacle de théâtre.

### • Cinéma solidaire

Le département propose une programmation de films en lien avec les ciné-clubs du biterrois. Ces séances sont gratuites et de qualité. Elles sont suivies d'un débat.

### • Sorties d'été

Cet été, quelques sorties ont pu être organisées (restaurant, plages...)

### • Tango

Coralie qui est chorégraphe nous a proposé des ateliers TANGO. Cela nous a permis d'apprendre les bases du tango, de danser, elle est venue au GEM mais nous avons aussi pu nous rendre à l'espace 13 (salle de danse en ville) pour danser. Nous avons retrouvé les adhérents du GEM des Beaux-Arts et les résidents de l'EAM.



### • Tournage Clip vidéo

En partenariat avec les ciné-clubs de la ville, nous avons participé au tournage du clip « Ramène ta chaise » en ville et au GEM. Nous avons aussi participé aux sélections des courts métrages qui ont été diffusés dans le cadre du festival de cinéma « Ramène ta chaise » en plein air proposé en ville cet été.

### • Intergem

Nous avons participé à plusieurs inter-GEM :

- Foot salle à Montpellier avec sport adapté et les GEM Rabelais et Lesseps.
- GEM le canal, nous avons rejoint les adhérents de Toulouse sur la péniche Carabosse en escale à Béziers, nous y avons passé la nuit. Le lendemain nous avons passé la journée avec eux, les adhérents de tous les GEM présents sont venus passer la journée au GEM, nous avons mangé ensemble et avons participé à une émission de radio.
- Rencontre régulière avec le GEM des Beaux-Arts de Béziers (tango, repas, cinéma...)





## PRÉSENTATION DU GEM

Nous avons été sollicités pour aller présenter le GEM dans des centres de formation du travail social (IRTS, CEMEA). Nous avons pu aller également au Conseil Local de Santé Mental du Pays Cœur d'Hérault.

À chaque fois cela nous permet d'expliquer ce qu'est le GEM et de répondre aux questions pertinentes des élèves, professionnels, stagiaires. C'est toujours très intéressant d'échanger avec toutes ces personnes. Nous sommes toujours très bien accueillis.

## PORTES OUVERTES AU GEM

Le vendredi 21 octobre, nous avons organisé une journée « Portes Ouvertes au GEM » dans le cadre de la semaine d'information à la santé mentale (SISM).

Nous avons pu accueillir beaucoup de monde (familles, SAVS, SAMSAH, Résidence Accueil, foyer, CDJ, la clinique de la Pergola, familles d'accueil, l'IRTS...). Nous avons pu présenter le GEM et à cette occasion nous avons fait une exposition.

Pour mettre en place ce projet, nous avons mené une réflexion autour de « ce qu'il y a autour de nous » qui a fait ressurgir bon nombre de notions clés qui nous ont ensuite aidés et permis de réaliser notre exposition.

À partir de tout ceci a émergé l'idée de faire une maquette, un globe et pourquoi pas des sculptures avec des matériaux tels que du bois, journal, carton, faire des collages, etc.



Après avoir mené la réflexion autour de l'environnement et comment l'on pourrait mettre en application nos idées, nous nous sommes tout d'abord lancés dans la réalisation de la maquette d'une ville.

Nous avons assemblé et découpé de différentes manières des cartons de sorte que cela fasse comme des maisons puis on les a montés pour faire une ville sous forme de maquettes.

À l'intérieur il y a des ampoules qui illuminent les habitations. Beaucoup de personnes ont pris des photos de notre ville de toutes les couleurs.

Nous avons également réalisé une fresque avec des images en lien avec la thématique de l'environnement prises de journaux et de magazines que nous avons superposés et collés. On a aussi réalisé sur des feuilles de papier le profil de chacun que nous avons pris soin de peindre et de coller sur la fresque.





La réalisation du globe, quant à elle, s'est faite à partir d'un ballon de gymnastique. Les adhérents ont découpé des morceaux de journaux pour venir les assembler, avec de la colle papier peint, sur le ballon pour effectuer une première couche. La deuxième couche était faite de cartes de la France, cartes du monde pour finaliser et avoir un joli rendu de ce globe.

Cette exposition réunit donc, en somme, toutes les notions évoquées par les adhérents leur rappelant « ce qu'il y a autour de nous » avec une once de nostalgie pour certains.

Il y a eu un apéritif et un discours du Bureau pour clôturer cette grande journée.

## LES SÉJOURS

Ce que l'on préfère au GEM, ce sont les séjours parce que l'on voyage, nous voyons d'autres paysages. Ça dépayse et permet d'avoir une bonne ambiance au GEM. On apprend à mieux se connaître. Les vacances du GEM c'est la détente, la décompression. Ce qui est bien, c'est que l'on fait des séjours pas trop loin de Béziers car à proximité on a la mer et la montagne. On est dans une région très touristique : ça serait dommage de ne pas en profiter.

Cette année nous avons été à :

- La Canourgue en Lozère
- Nuit en Péniche sur le canal dans le cadre de GEM le canal
- Séjour à Vias sans animatrices pendant 5 jours dans un magnifique camping à Vias.

**Voici quelques témoignages de ces séjours :**

### La Lozère

- On a passé quelques jours de rêve. Nous étions logés dans des chalets. Nous avons fait la fête de la musique au village d'à côté, pour certains, c'était la première fois. Nous avons pu voir un groupe de chanteurs. Nous avons partagé plusieurs repas au restaurant et visité plusieurs villages (La Canourgue...) ainsi que le parc des loups. C'était génial, on a pu participer à la visite guidée. On a pu y acheter des souvenirs et on gardera en mémoire cette belle rencontre avec les diverses meutes. Pendant le séjour, on en a profité pour faire des jeux, mieux se connaître et passer plein de beaux moments. On a pu discuter ensemble, se coucher tard, profiter des vacances !!!

### Séjours sans animatrices

**Projet Microsillon / Dans le cadre du projet « GEM Le canal »**

- Nous étions 6 adhérents à passer une nuit sur la péniche « la Carabosse ». Nous avons partagé le repas avec les personnes qui étaient sur la péniche. Le lendemain, nous avons passé les écluses et sommes descendus à quai port neuf. Le midi nous en avons profité pour faire un inter-GEM dans notre jardin. Nous avons pique-niqué avec plusieurs GEM (Beaux-Arts, Lesseps, Rabelais, Janus, Lozère, Microsillon...) et l'après-midi, Microsillon nous a proposé un atelier radio.

### Vias

- Le 19 septembre nous sommes partis à Vias pendant cinq jours au camping le Farret (5 étoiles). Le camping était très grand et magnifique. Nous avons beaucoup aimé les trois piscines du camping, les toboggans et la proximité avec la mer et les animations le soir. Nous avons adoré nos mobil-homes qui étaient très grands et bien équipés, nous avons également la télévision. Nous étions trois personnes par mobil-home, nous avons chacun notre chambre et nous nous sommes organisés par mobil-home pour les repas...

Quand les animatrices nous rendaient visite, nous avons également fait des repas au restaurant tous ensemble.

Les activités de toute la semaine étaient bien. Nous nous sommes également baladés sur Agde et nous avons été à la balnéo... c'était génial ! Le dernier jour nous avons été au Grau d'Agde, on a pu y acheter des souvenirs et manger dans un dernier restaurant. Le séjour était exceptionnel, le cadre magnifique. Ça nous a fait énormément de bien, nous pourrions y retourner l'année prochaine !



## CONCLUSION ET PERSPECTIVE



# 09

Nous avons pu observer une dynamique associative très forte cette année. De nombreuses personnes ont eu envie d'intégrer le bureau du GEM et la majorité des adhérents étaient présents pour l'AG.

Les adhérents se mobilisent pour faire vivre le GEM, ils ouvrent 2 fois par semaines en l'absence des animatrices. Il y a une atmosphère d'entraide et de bienveillance qui règne entre eux. Les adhérents font en sorte que les nouveaux se sentent bien et intégrés dans le groupe.

L'implication des adhérents pour faire connaître le GEM dans les centres de formation, auprès des stagiaires a été forte cette année.

Une forme de militantisme, de fierté à exprimer ce qui se vit dans les GEM, de partager ces espaces d'inventions collectives en laquelle on croit.

Les séjours restent des moments forts de la vie du GEM. Cette année, un petit groupe a souhaité partir en notre absence. Nous les avons accompagnés dans l'élaboration et dans l'organisation en amont et sur place, mais ne sommes pas restées.

Ils ont passé une nuit sur la péniche dans le cadre du projet « GEM le Canal » et également passés une semaine à Vias.

Les adhérents nous ont remercié de leur faire confiance, c'est fort pour eux et pourtant si évident pour nous. Nous sommes toujours heureuses de permettre aux adhérents de réaliser leurs projets.

Le principal est l'épanouissement que cela leur apporte et cette joie qu'ils nous partagent.

Tout groupe humain prend sa richesse dans la communication, l'entraide et la solidarité visant à un but commun : l'épanouissement de chacun dans le respect des différences.

Seuls, nous pouvons faire si peu ; ensemble, nous pouvons faire beaucoup.







[avh34.org](http://avh34.org)